



# guide pour mise en place de pratiques écoresponsables

développé par le Fonds d'action québécois de développement durable (FAQDD) en collaboration avec la SAQ



**Ce guide vise à vous inspirer  
et à vous accompagner  
dans la mise en place  
des écoconditions et des  
critères écoresponsables.**

En lien avec son rôle sociétal, la Société des alcools du Québec (SAQ) souhaite devenir un leader en matière de promotion des pratiques écoresponsables. Pour son processus d'admissibilité aux commandites, la SAQ désire favoriser les organismes qui mettent en place des pratiques écoresponsables provenant de la Norme BNQ 9700-253 en gestion responsable d'événements. C'est pourquoi des **écoconditions** ainsi que des **critères écoresponsables** seront mis en place d'ici 2024.



Les **écoconditions** seront obligatoires, dès 2024, pour l'obtention d'une commandite.



Les **critères écoresponsables** sont demandés uniquement dans une optique de sensibilisation.

Dans les prochaines pages, vous trouverez des exemples d'actions et d'outils d'implantation pour chaque écocondition et chaque critère écoresponsable.

Les écoconditions et les critères écoresponsables de la SAQ se regroupent en cinq thèmes :

## Qu'est-ce qu'un [événement écoresponsable](#) ?

C'est un événement qui :

- Intègre les principes de développement durable dès sa planification.
- Réduit ses impacts sur l'environnement.
- Augmente les bénéfices socioéconomiques sur les plans locaux ou internationaux.

## 1 Général

- ! Souscrire à une politique d'équité, de diversité et d'inclusion (EDI).
- ✓ Détenir une politique de responsabilité sociale (RSE) et/ou de développement durable (DD).

## 2 Approvisionnement

- ! Mettre en valeur les produits québécois et prioriser les fournisseurs locaux.

## 3 Eau et énergie

- ✓ Assurer la présence de stations d'eau potable sur le site.

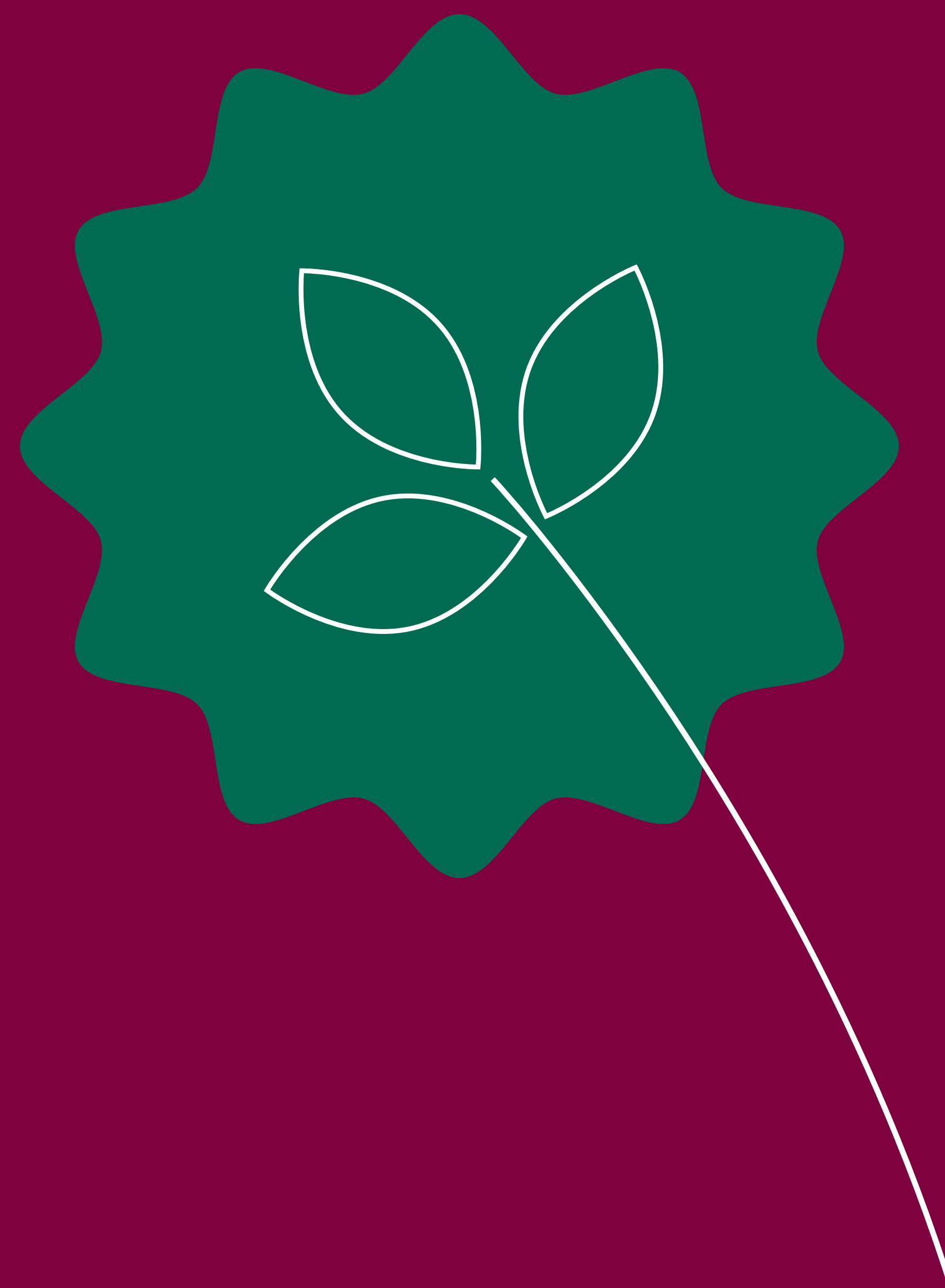
## 4 Matières résiduelles

- ! Mettre en place des mesures visant à réduire l'utilisation d'articles à usage unique.
- ! Mettre en place des mesures de récupération des matières résiduelles.
- ✓ Effectuer le tri des matières résiduelles : recyclage, compostage et déchets.
- ✓ Assurer la récupération des contenants de verre et des autres produits consignables.
- ✓ Instaurer des mesures spécifiques pour réduire les surplus alimentaires.
- ✓ Détenir un plan de récupération alimentaire.

## 5 Transport

- ! Encourager le transport actif et/ou en commun vers l'événement.
- ! Faciliter l'accès aux personnes à mobilité réduite.

# général



# 1

Une organisation écoresponsable respecte les obligations légales de protection de l'environnement et de diversité, et elle va même au-delà de ces exigences. Par ailleurs, le principe Équité et solidarité sociales est l'un des 16 principes du développement durable prescrit par la *Loi sur le développement durable* du Québec. Il affirme que toutes les actions posées doivent « être entreprises dans un souci d'équité intra et intergénérationnelle ainsi que d'éthique et de solidarité sociales ».



## Écocondition: souscrire à une politique d'équité, de diversité et d'inclusion (EDI)

L'objectif d'une politique d'EDI est de valoriser chacun des collaborateurs. Pour y arriver, il est primordial de développer un environnement inclusif dans lequel chaque personne pourra contribuer aux projets et où elle réalisera son plein potentiel.

### Exemples d'actions qui peuvent être mises en place :

- Présenter une offre alimentaire variée pour les participants ayant des allergies ou des restrictions alimentaires.
- Offrir des tarifs préférentiels à certains groupes (personnes de 65 ans et plus, personnes à mobilité réduite, etc.).
- Prévoir de l'interprétation simultanée pour les personnes malentendantes.
- Intégrer des critères d'embauche favorisant les communautés locales et les groupes sous-représentés.

## exemples de projets

### Le Théâtre du Rideau Vert

La saison 2022-2023 du Théâtre du Rideau Vert a été inaugurée avec un tout nouveau programme d'[Accessibilité universelle](#). Dorénavant, le Théâtre offre des représentations surtitrées dans les deux langues officielles ainsi que des soirées avec une interprétation dans la langue des signes québécois (LSQ). Pour en apprendre davantage, regardez cette [vidéo](#).

### Fierté Montréal

En 2022, Fierté Montréal a injecté 125 000 \$ dans 36 projets mis en place par des organismes communautaires 2SLGBTQIA+ à travers la province. Ce tremplin financier contribue à la lutte contre les discriminations que ces communautés doivent affronter.

[Consulter les outils concernant ce thème](#) 



## Critère écoresponsable : détenir une politique de responsabilité sociétale et/ou de développement durable

Une politique de responsabilité sociétale et environnementale (RSE) structure la démarche et consolide les actions en place. Cette politique permet de consolider toutes les pratiques écoresponsables de l'organisme afin qu'elles soient durables à travers le temps.



## exemples de projets

### Les Fêtes gourmandes de Lanaudière

La politique des Fêtes gourmandes de Lanaudière sert de cadre de référence pour l'organisation. Elle s'attaque à sept (7) secteurs d'activités : l'engagement, la sélection des fournisseurs, la gestion du matériel, des sources d'énergie et de l'eau, la gestion des matières résiduelles, les choix liés à l'alimentation, la sélection des moyens de transport et la communication. Vous pouvez la consulter en cliquant [ici](#).

### Le Musée McCord

La Fondation du Musée McCord détient un plan stratégique quinquennal qui inclut le développement durable comme une orientation stratégique incontournable. Parmi les actions privilégiées par la Fondation, on retrouve la quantification des émissions de GES, mais aussi la conversion totale de l'éclairage au DEL du musée.

[Consulter les outils concernant ce thème](#) 

# approvisionnement

# ?



**Faire plus et mieux avec moins, c'est l'objectif québécois en matière de consommation responsable. C'est aussi l'un des principes de la *Loi sur le développement durable* du Québec. Pour intégrer la consommation responsable aux pratiques d'approvisionnement d'un événement, il faut sélectionner des fournisseurs en fonction de leurs pratiques écoresponsables, de la durabilité de leurs produits ou des lieux de production de leurs biens et services.**



**Écocondition : mettre en valeur les produits québécois et prioriser les fournisseurs locaux**

**Exemples d'actions qui peuvent être mises en place :**

- Augmenter la proportion des fournisseurs locaux ayant un engagement écrit d'écoresponsabilité.
- Augmenter le nombre de fournisseurs ayant une succursale locale (à moins de 100 km ou dans sa région administrative).
- Inclure, aux contrats, des seuils minimaux de produits locaux (province de Québec).
- Élaborer une politique d'approvisionnement responsable pour faire des choix de fournisseurs locaux écoresponsables à long terme.

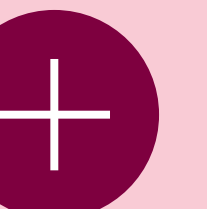
## exemples de projets

### Le Festif! de Baie-Saint-Paul

Sa politique s'attaque à onze types d'action. Les techniciens et les contractuels de la région sont notamment priorités lors des embauches, et les fournisseurs doivent se situer dans un périmètre de moins de 100 km de l'événement. Consultez la [politique du Festif!](#) pour en savoir plus. En 2022, ce festival emblématique de Baie-Saint-Paul a été récipiendaire du [Prix Grand Vivat](#), une récompense qui souligne ses choix écoresponsables exemplaires.

### Le Festival d'été de Québec (FEQ)

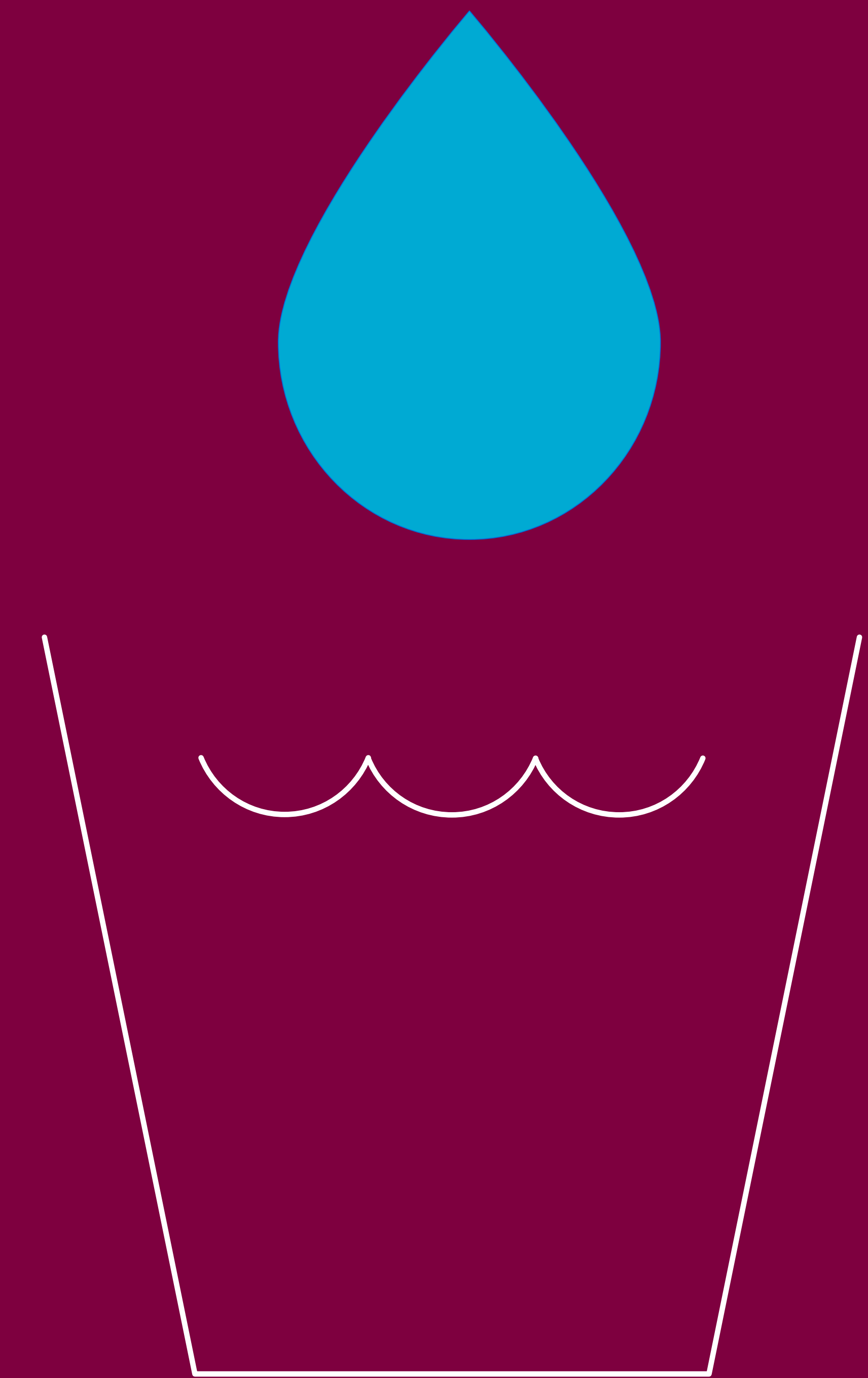
Carboneutre depuis 2014, le FEQ a à cœur le développement durable. Les organisateurs multiplient leurs collaborations avec les fournisseurs locaux pour l'achat et la location de matériel. Ils s'efforcent également d'intégrer des produits de la province dans l'offre de leurs bars et de leurs points d'alimentation. Selon les données de 2021, le FEQ a permis la création et le soutien de 482 emplois locaux, et l'ajout de 30,3 millions de dollars en valeur au PIB québécois.





**eau et énergie**

**3**



Dans sa [Stratégie gouvernementale de développement durable 2023-2028](#), le gouvernement du Québec souligne les 17 objectifs de développement durable (ODD) des Nations Unies. Parmi eux, on retrouve l'objectif de « garantir l'accès de tous à des services d'alimentation en eau et d'assainissement gérés de façon durable ».

Pourquoi ne pas inclure cette considération dans l'organisation de votre événement ?



Critère écoresponsable :  
assurer la présence de stations  
d'eau potable sur le site

Exemples d'actions qui peuvent être mises en place :

- Prendre des ententes avec les responsables du site concernant l'approvisionnement en eau potable lors de l'événement.
- Déterminer quel type de contenants est admissible sur le site.
- Établir une stratégie de communication et de sécurité afin que les participants puissent apporter leurs bouteilles ou leurs gourdes.
- Indiquer sur le plan du site où sont situés les distributeurs et les autres installations afin de rincer les contenants réutilisables.
- Mettre des pichets d'eau sur les tables et utiliser de la vaisselle réutilisable.

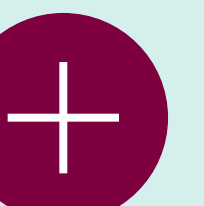
## exemples de projets

### Piknic Électronik Montréal

En installant des distributeurs d'eau et en faisant la promotion de l'utilisation de gourdes ou bouteilles réutilisables, l'événement a réduit son empreinte écologique de [25%](#).

### Santa Teresa

Des stations d'approvisionnement d'eau sont situées à plusieurs endroits sur le site afin de remplir les bouteilles. Vous avez oublié votre bouteille ? Pas de souci ! Tous les bars de l'événement offrent des [verres de plastique réutilisables](#) distribués par le mouvement Vert Teresa en collaboration avec RECYC-QUÉBEC.



# matières résiduelles



# 4

Avant de devenir un déchet, une matière doit avoir passé à travers la hiérarchie des **3RV-E**: la réduction des matières à la source, le réemploi, le recyclage et la valorisation. C'est que la Politique québécoise de gestion des matières résiduelles et la *Loi sur la qualité de l'environnement* préconisent.

De l'entretien rigoureux du matériel que l'organisation possède jusqu'à la valorisation ou le recyclage, les bonnes pratiques en matière de gestion du matériel sont nombreuses. Vous en trouverez quelques-unes dans cette section.



Écocondition: mettre en place des mesures visant à réduire l'utilisation d'articles à usage unique

Exemples d'actions qui peuvent être mises en place :

- Anticiper les besoins des participants, vérifier les équipements ou articles utilisés, et trouver d'autres options aux articles à usage unique.
- Augmenter progressivement la proportion de produits réutilisables.
- Trouver, en amont, un fournisseur local pour les verres réutilisables et recyclables.
- Inclure des clauses dans les contrats des fournisseurs qui seront sur le site de l'événement concernant les articles à usage unique.

## exemples de projets

### Le Festival des vins de Saguenay et Délices d'automne

Le Festival des vins de Saguenay met à la disposition des festivaliers des verres réutilisables pour les dégustations de vin. Les organisateurs les encouragent à réutiliser leur verre d'une édition précédente et à apporter leur gourde d'eau personnelle. Les Délices d'automne ont également mis en place une initiative du genre en 2019 et 7 000 verres réutilisables consignés ont été vendus au cours de cet événement.

### La Compagnie Jean Duceppe

Au total, 50 % des matériaux utilisés par la Compagnie Jean Duceppe pour ses décors sont usagés. Rampes d'escaliers, moulures, planchers recyclés ou issus du milieu de la construction, tout y passe. Lorsque le bois de seconde main nécessaire pour la construction du projet n'est pas disponible, les concepteurs se tournent vers le bois certifié FSC. Après une production, 65 % de ses matériaux sont réemployés. [Consultez cette vidéo](#) pour en apprendre plus.

[Consulter les outils concernant ce thème](#) 



Écocondition: mettre en place des mesures de récupération des matières résiduelles

Exemples d'actions qui peuvent être mises en place :

- Placer des bacs de tri des matières (recyclage, compost et consignes) jumelés aux poubelles.
- Apposer des affiches et pictogrammes distinctifs sur les équipements de collecte et bien communiquer les lieux de disposition sur le plan du site.
- Recruter une brigade de sensibilisation qui répondra aux interrogations des usagers.
- Prévoir des collectes fréquentes et des lieux de disposition sécuritaires pour les matières en attente de collecte.

## exemples de projets

### Pentathlon des neiges

L'événement carbure aux défis sportifs. Son comité organisateur a choisi de relever un défi d'une autre nature: opérer une meilleure gestion des matières résiduelles. Dans sa politique de développement durable, on retrouve plusieurs initiatives mises en place, comme l'installation de stations de triage avec une signalisation, mais aussi une brigade verte formée pour assurer un bon déroulement.

### La Foire gourmande de l'Abitibi-Témiscamingue et du Nord-Est ontarien

Avec ses bénévoles et le Groupe ÉCOcitoyens (GÉCO), l'activité a pu revaloriser 79 % des matières générées durant l'édition 2019 grâce au tri. En 2015, la revalorisation atteignait 48 %.

[Consulter les outils concernant ce thème](#) 



**Critère écoresponsable: effectuer le tri des matières résiduelles : recyclage, compostage et déchets**

**Le tri des matières par les visiteurs n'est pas toujours optimal. Pour aller plus loin que la mise en place des installations de récupération (écocondition), vous pouvez offrir une assistance technique afin de trier les matières vers la bonne filière.**

**Exemples d'actions qui peuvent être mises en place :**

- Former des employés ou des bénévoles pour constituer une équipe de tri pendant l'événement.
- Mobiliser une brigade verte pendant l'événement.
- Anticiper les types de matières résiduelles susceptibles de nécessiter une gestion distincte lors de l'activité. Prévoir leur quantité et les types de contenants de collectes appropriés (ex. : les coupons usagés, les matières putrescibles, etc.).

## exemples de projets

### Les Délices d'automne

Treize îlots de tri à quatre voies (déchets, recyclage, consignes et matières compostables) et une équipe de triage ont permis aux Délices d'automne de doubler la quantité de déchets compostables valorisés. Une escouade verte de 15 bénévoles a également sillonné l'événement pour guider les festivaliers vers les bons compartiments de disposition.

### Festival international Nuits d'Afrique

En 2019, le Festival s'est allié à Compost Montréal, une entreprise qui offre ses services de gestion de matières résiduelles. Depuis, ce sont cinq tonnes de matières compostables qui ont pu être collectées.

[Consulter les outils concernant ce thème](#) 



**Critère écoresponsable: assurer la récupération des contenants de verre et des autres produits consignables**

**Exemples d'actions qui peuvent être mises en place :**

- Estimer la quantité de produits consignables susceptibles d'être consommés sur les lieux de l'événement, et prévoir les équipements de collecte en nombre suffisant.
- Disposer de manière stratégique le matériel de récupération selon les lieux d'achat ou de consommation.
- Prévoir une clause aux contrats des concessionnaires pour la reprise des contenants vides directement sur le site.
- Prévoir des sacs de transport et un endroit sécuritaire d'entreposage temporaire, et organiser la disposition et le transport des articles post-événements.

## exemples de projets

### Festival international Nuits d'Afrique

Ce Festival s'est doté d'une escouade verte et de stations de tri. Toutefois, les organisateurs ont décidé de porter leurs actions plus loin en fournissant des bacs pour d'autres articles résiduels comme les piles, les petits équipements électroniques et le bois. Les matières résiduelles sont également quantifiées et caractérisées. Par d'ailleurs, le Festival a décroché en 2022 deux Prix Vivats pour la gestion responsable des matières résiduelles, et pour la prévention et la réduction à la source.

[Consulter les outils concernant ce thème](#) 

# matières résiduelles



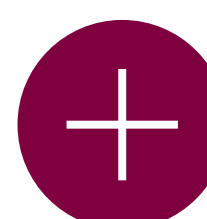
Critère écoresponsable: instaurer des mesures spécifiques pour réduire les surplus alimentaires

Exemples d'actions qui peuvent être mises en place :

- Inviter les participants à apporter un contenant hermétique pour ramener les surplus à la maison.
- Revoir les offres alimentaires sur le plan des portions.
- Miser sur la qualité et sur une offre restreinte.
- Demander aux concessionnaires de vendre ou d'offrir un contenant écoresponsable approprié (sac de papier ou contenant refermable) pour aider à transporter les surplus.



[Consulter les outils concernant ce thème](#)



Critère écoresponsable: détenir un plan de récupération alimentaire

Exemples d'actions qui peuvent être mises en place :

- Développer une entente avec des organismes de la région pour la prise en charge des surplus de denrées.
- Mettre à disposition des concessionnaires des entreposages temporaires respectant les normes de salubrité afin de conserver les denrées en attente de collecte.
- Prévoir des contenants écoresponsables.
- Installer des points de dépôts « frigo-partage » sur le site de l'événement.

## exemples de projets

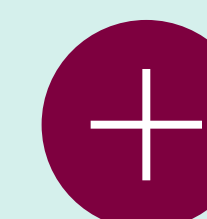
### Centre hospitalier St. Mary (CHSM)

Le Centre hospitalier St. Mary (CHSM) offre ses surplus alimentaires à des organismes communautaires de la région. Depuis, le CHSM a permis de servir 20 600 portions de nourriture.

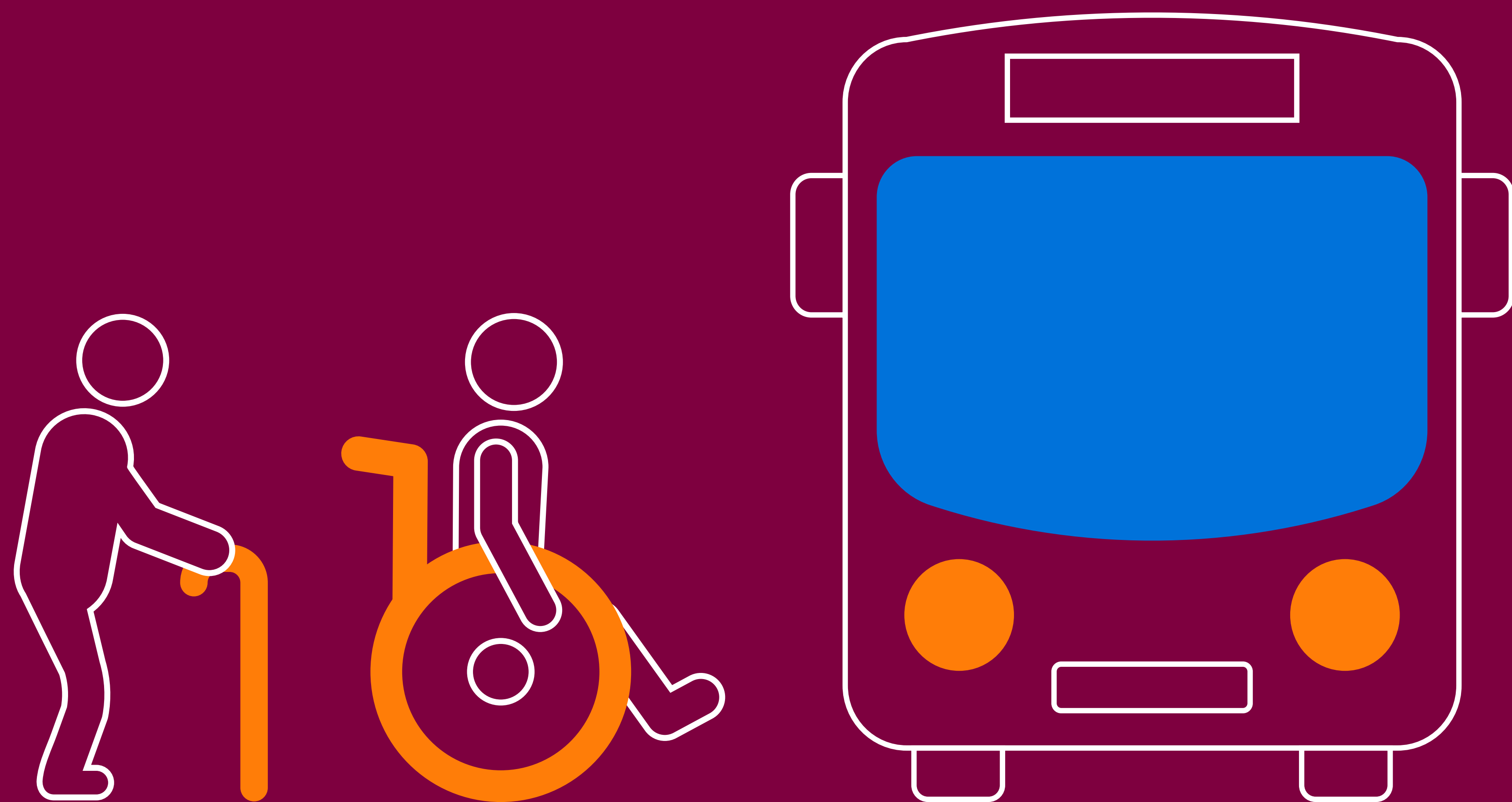
### La Tablée des Chefs

La Tablée des Chefs a mis en place un programme innovateur de récupération des aliments en agissant comme intermédiaire entre des donateurs de surplus alimentaires et les organismes communautaires qui les distribuent. Depuis 2002, La Tablée des Chefs a permis de nourrir des gens en situation d'insécurité alimentaire en distribuant plus de 15 000 000 portions cuisinées et a éduqué plus de 50 000 jeunes en développant leur autonomie alimentaire.

[Consulter les outils concernant ce thème](#)



# transport



# 5

Créer des milieux de vie durables, inclusifs et conviviaux est aussi un objectif de la [Stratégie gouvernementale de développement durable 2023-2028](#) du gouvernement du Québec. À travers l'organisation de votre événement, vous pouvez y contribuer en proposant des moyens de transport alternatifs à l'auto solo.



## Écocondition : encourager le transport actif et/ou en commun vers l'événement

### Exemple d'actions qui peuvent être mises en place :

- Informer les organismes de transport adapté des espaces dédiés.
- Prévoir des stationnements en périphérie des sites et offrir le transport collectif ou des navettes.
- Offrir un incitatif aux usagers (ex. : concours).
- Prévoir des installations pour vélos collectifs ou locatifs.
- Sensibiliser et informer les usagers au sujet des options de transport sur votre site Internet.

### exemples de projets

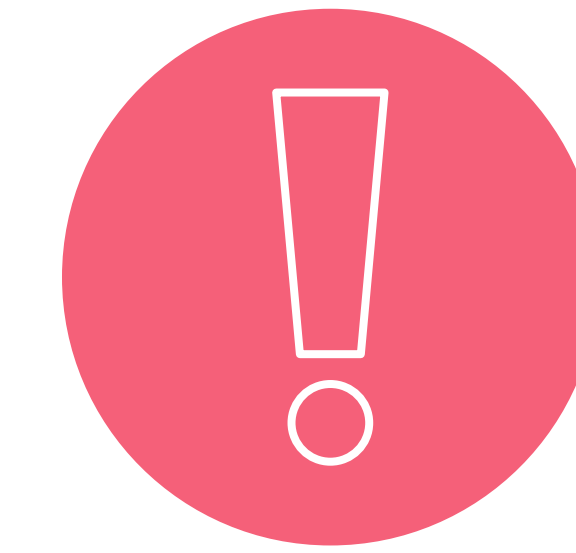
#### Le Festivent de Lévis

Des navettes offertes à 1\$, en collaboration avec la Société de Transport de Lévis pendant l'événement, accessibilité à des parcs à vélos gratuits : le festival, qui réunit musique et montgolfières, ne manque pas d'[idées pour encourager l'accès aux transports en commun et actifs](#).

#### La Fondation de la santé de Rivière-du-Loup

La Fondation de la santé de Rivière-du-Loup a mis en place, en 2021, une initiative que vous pouvez adapter à vos événements : la [Journée sans ma voiture](#). Cette initiative fait la promotion de la mobilité active pour ses avantages sur la santé et l'environnement auprès de son personnel.

[Consulter les outils concernant ce thème](#) 



## Écocondition : faciliter l'accès aux usagers à mobilité réduite

### Exemple d'actions qui peuvent être mises en place :

- Prévoir des installations et des zones réservées (ex. : toilettes, comptoirs à hauteur de fauteuils roulants, trousse de réparation pour fauteuil roulant, accès rapproché pour le transport adapté et stationnements réservés).
- Installer des plateformes d'accessibilité pour les scènes et des cheminements d'accès en caillebotis.
- Mettre à disposition un élévateur d'escalier fixe ou portatif.
- Prêter des fauteuils roulants ou des poussettes sur le site.
- Bien communiquer les mesures mises en place aux participants (kiosque sur le site, site Internet, infolettre, etc.).

### exemples de projets

#### Festival Cigale

Ce festival offre musique, nourriture, plage et accès pour les usagers à mobilité réduite. Le festival Cigale à la Baie de Beauport vend des billets « [mobilité réduite](#) », qui donnent accès au site et offrent la possibilité d'être accompagné dans la section réservée.

#### Festival des montgolfières de Gatineau (FMG)

Une zone aménagée est réservée aux personnes en situation de handicap ou à mobilité réduite. Des espaces avec accès à l'électricité sont mis à la disposition des utilisateurs d'appareils médicaux fonctionnant à l'électricité.

[Consulter les outils concernant ce thème](#) 



# aide- mémoire

**Ce guide présente plusieurs pistes d'action à mettre en place, allant d'engagements formels, à l'approvisionnement responsable, en passant par la mobilité durable et inclusive. Adopter des pratiques écoresponsables de façon ponctuelle peut contribuer à l'essor de votre entreprise. Cependant, intégrer ces pratiques dans une démarche plus globale vous permettra de générer un impact encore plus grand.**



Les écoconditions seront obligatoires, dès 2024, pour l'obtention d'une commandite de la SAQ.

## Souscrire à une politique d'équité, de diversité et d'inclusion (EDI).

- Prévoir de l'interprétation simultanée pour les personnes malentendantes.
- Intégrer des critères d'embauche favorisant les communautés locales et les groupes sous-représentés.
- Autre: \_\_\_\_\_

## Mettre en valeur les produits québécois et prioriser les fournisseurs locaux.

- Augmenter le nombre de fournisseurs ayant une succursale locale (à moins de 100 km ou dans sa région administrative).
- Inclure, aux contrats, des seuils minimaux de produits locaux (province de Québec).
- Autre: \_\_\_\_\_

## Mettre en place des mesures visant à réduire l'utilisation d'articles à usage unique.

- Anticiper les besoins des participants, vérifier les équipements ou articles utilisés, et trouver d'autres options aux articles à usage unique.
- Augmenter progressivement la proportion de produits réutilisables.
- Autre: \_\_\_\_\_

## Mettre en place des mesures de récupération des matières résiduelles.

- Recruter une brigade de sensibilisation qui répondra aux interrogations des usagers.
- Prévoir des collectes fréquentes et des lieux de disposition sécuritaires pour les matières en attente.
- Autre: \_\_\_\_\_

## Encourager le transport actif et/ou en commun vers l'événement.

- Informer les organismes de transport adapté des espaces dédiés.
- Prévoir des stationnements en périphérie des sites, et offrir le transport collectif ou des navettes.
- Autre: \_\_\_\_\_

## Faciliter l'accès aux personnes à mobilité réduite.

- Prévoir des installations et des zones réservées (ex. : toilettes, comptoirs à hauteur de fauteuils roulants, trousse de réparation pour fauteuil roulant, accès rapproché pour le transport adapté et stationnements réservés).
- Bien communiquer les mesures mises en place aux participants (kiosque sur le site, site Internet, infolettre, etc.).
- Autre: \_\_\_\_\_



Les critères écoresponsables sont demandés uniquement dans une optique de sensibilisation.

## Détenir une politique de responsabilité sociétale (RSE) et/ou de développement durable (DD).

- Autre: \_\_\_\_\_

## Assurer la présence de stations d'eau potable sur le site.

- Prendre des ententes avec les responsables du site concernant l'approvisionnement en eau potable lors de l'événement.
- Déterminer quel type de contenants est admissible sur le site.
- Établir une stratégie de communication et de sécurité afin que les participants puissent apporter leurs bouteilles ou leurs gourdes.
- Autre: \_\_\_\_\_

## Effectuer le tri des matières résiduelles: recyclage, compostage et déchets.

- Former des employés ou des bénévoles pour constituer une équipe de tri pendant l'événement.
- Mobiliser une brigade verte pendant l'événement.
- Anticiper les types de matières résiduelles susceptibles de nécessiter une gestion distincte lors de l'activité.
- Autre: \_\_\_\_\_

## Assurer la récupération des contenants de verre et des autres produits consignables.

- Estimer la quantité de produits consignables susceptibles d'être consommés et prévoir les équipements de collecte en nombre suffisant.
- Disposer de manière stratégique le matériel de récupération selon les lieux d'achat ou de consommation.
- Autre: \_\_\_\_\_

## Instaurer des mesures spécifiques pour réduire les surplus alimentaires.

- Inviter les participants à apporter un contenant hermétique pour ramener les surplus à la maison.
- Revoir les offres alimentaires sur le plan des portions.
- Miser sur la qualité et sur une offre restreinte.
- Autre: \_\_\_\_\_

## Détenir un plan de récupération alimentaire.

- Développer une entente avec des organismes de la région pour la prise en charge des surplus de denrées.
- Prévoir des contenants écoresponsables.
- Autre: \_\_\_\_\_

# outils

**Pour vous aider à mettre en place ces différentes pratiques écoresponsables, nous vous invitons à consulter les outils référés dans ce guide. Des experts en service-conseil, des répertoires, des programmes de financement ainsi que des outils en ligne sont disponibles pour vous aider dans l'implantation des écoconditions et des critères écoresponsables !**

## Ressources générales en événements écoresponsables

Type de ressource	Nom	Description
Experts en service-conseil	<a href="#">ADDERE Service-conseil</a>	ADDERE Service-conseil est une entreprise collective spécialisée en stratégies d'impact dont la mission est de promouvoir et de propulser l'écoresponsabilité aux pratiques d'affaires de tous types d'organisations.
	<a href="#">Répertoire d'experts écoresponsables du Fonds Écoleader</a>	Ce répertoire rassemble plus de 490 experts qualifiés offrant des services liés à l'intégration de pratiques d'affaires écoresponsables et à la préparation à l'acquisition de technologies propres.
	<a href="#">Évasion Nature Petite-Vallée</a>	Située en Gaspésie, cette entreprise individuelle a développé une expertise en gestion responsable d'événements, notamment en lien avec la certification du même nom auprès du Bureau de la normalisation du Québec.
	<a href="#">Festivals et événements verts de l'Estrie</a>	Expert en accompagnement pour les organisateurs d'événement dans leur démarche de gestion écoresponsable.
	<a href="#">Kaliaguine Design d'événements écoresponsables</a>	Kaliaguine offre des services de design pour des événements de toutes envergures, dont plusieurs à grande échelle (festivals, événements sportifs, etc.). La réduction à la source, le réemploi et la revalorisation des équipements et matériaux est un critère primordial de tous ses projets.
	<a href="#">MEET4IMPACT</a>	MEET4IMPACT est un OBNL qui permet aux organisations dans le milieu du tourisme et des événements d'affaires d'intégrer des pratiques en développement durable, responsabilité sociétale et impact social dans leurs stratégies et leurs opérations.
	<a href="#">Réseau des femmes en environnement (RQFE)</a>	Le Réseau des femmes en environnement a pour mission de créer et promouvoir des actions novatrices et de fournir un espace de dialogue aux femmes afin d'améliorer la qualité de l'environnement, la santé et le bien-être. L'une de ses initiatives est le Conseil québécois des événements écoresponsables (CQEER) et il occupe beaucoup de son temps.
	<a href="#">EURÊKO!</a>	EURÊKO! offre du service-conseil pour la planification du volet écoresponsable d'un événement, plus particulièrement les éléments suivants: l'identification des impacts et la définition d'objectifs réalistes, le choix de mesures écoresponsables, la rédaction de la politique écoresponsable, le suivi auprès des fournisseurs, l'élaboration du plan d'action, la comptabilisation des gaz à effet de serre (GES), etc.

## Ressources générales en événements écoresponsables (suite)

Type de ressource	Nom	Description
Financement	<a href="#">Entrepreneuriat collectif Investissement Québec</a>	Vous comptez faire l'acquisition de matériels pour rendre votre événement plus écoresponsable? Ces prêts pourraient vous intéresser. Ils visent les coopératives et les organismes à but non lucratif (OBNL) qui détiennent des activités marchandes.
	<a href="#">Fonds Écoleader</a>	Programme de financement adressé aux entreprises à but lucratif et aux entreprises d'économie sociale. Ce programme finance la réalisation d'études et de plans d'action ainsi que de l'accompagnement par des consultants en développement durable (jusqu'à 75% des dépenses admissibles).
	<a href="#">EVOL</a>	Evol offre des prêts commerciaux allant de 20 000 \$ à 45 000 \$ pour les entreprises « à propriété diversifiée et inclusive » qui souhaitent avoir un impact réel sur la société. Evol offre également de l'accompagnement personnalisé pour vos projets.
	<a href="#">Crédit d'impôt pour services d'adaptation technologique</a>	Si vous vous tournez vers un centre collégial de transfert de technologie (CCTT) ou un centre de liaison et de transfert (CLT) pour réaliser certains services, vous pouvez être admissible à un crédit d'impôt de 40% des dépenses admissibles.

## Ressources générales en événements écoresponsables (suite)

Type de ressource	Nom	Description
Outils	<a href="#">Formation « Organiser un événement écoresponsable » – Conseil québécois des événements écoresponsables</a>	Objectif général : sensibiliser et outiller les organisateurs d'événements afin qu'ils puissent appliquer l'écoresponsabilité.
	<a href="#">Liste de mesures écoresponsables – Conseil québécois des événements écoresponsables (payant)</a>	Le CQEER a dressé une liste de plus de 175 mesures qu'un organisateur peut appliquer pour accroître l'écoresponsabilité de son événement. Ces mesures sont divisées par catégorie (hébergement, alimentation, communication, ressources humaines, etc.).
	<a href="#">Norme BNQ 9700-253 – Certification Gestion responsable d'événements</a>	Cette norme, issue du bureau des normes du Québec (BNQ), permet de vous indiquer les standards de performance désirés pour une gestion responsable d'événements. Il vous est possible d'obtenir la certification si vous réalisez le processus entier.
	<a href="#">Répertoire de programmes de financement du Fonds Écoleader</a>	Répertoire de plus de 150 programmes de financement en développement durable.
	<a href="#">Répertoire de fournisseurs écoresponsables du Conseil québécois des événements écoresponsables</a>	Ce répertoire présente les fournisseurs qui ont des pratiques écoresponsables et/ou qui permettent de rendre les événements, les spectacles et les tournages plus responsables sur les plans environnemental et social.
	<a href="#">Auto-diagnostic environnemental pour les responsables d'événements (ADERE)</a>	Un outil qui vous accompagne dans votre démarche événementielle responsable.
	<a href="#">Calculateur GES de Planétair</a>	Plusieurs calculateurs GES selon différents thèmes (avion, carburant, transport en commun, hôtel, etc.). Gratuit pour le calcul, payant pour la compensation.
	<a href="#">Calculateur GES du Conseil québécois des événements écoresponsables</a>	Ce calculateur, développé par le CQEER, permet de calculer les émissions de gaz à effet de serre (en kg de CO <sub>2</sub> équivalent) générés par le transport lié à un événement.
	<a href="#">B Impact Assessment</a>	Un outil pour les entreprises ou organisations qui désirent mesurer l'impact qu'elles ont sur leurs travailleurs, leurs communautés, l'environnement et la clientèle selon le cadre de la certification B Corp.

## Ressources spécifiques en événements écoresponsables

Écocondition	Type de ressource	Nom	Description
Souscrire à une politique d'équité, de diversité et inclusion	Outil	<a href="#">Gabarit de politique Équité, diversité et inclusion</a>	Un gabarit de politique EDI par Compétence Culture, disponible via le Regroupement québécois de la danse.
		« Les préjugés et le processus d'évaluation par les pairs »	Le module de formation « Les préjugés et le processus d'évaluation par les pairs » des Instituts de recherche en santé du Canada (IRSC).
Mettre en valeur les produits québécois et prioriser les fournisseurs locaux	Outil	<a href="#">Répertoire d'entreprises certifiées « Produits du Québec »</a>	Un répertoire de toutes les entreprises du Québec qui ont adhéré et sont certifiées « Produits du Québec ».
		<a href="#">Répertoire des fournisseurs pour commerces</a>	Répertoire de ses fournisseurs membres qui offrent des produits et services destinés aux commerces de détail, de la PME à la grande entreprise.
		<a href="#">Répertoire des fournisseurs du Conseil québécois des événements écoresponsables</a>	Ce répertoire présente les fournisseurs qui ont des pratiques écoresponsables et/ou qui permettent de rendre les événements, les spectacles et les tournages plus responsables sur le plan environnemental et social.

## Ressources spécifiques en événements écoresponsables (suite)

Écocondition	Type de ressource	Nom	Description
Mettre en place des mesures de récupération de matières résiduelles	Expert	<a href="#">ConsulTerre</a>	ConsulTerre est une agence de gestion de projets d'impact et de consultation en développement durable. Elle offre des services de brigade verte.
		<a href="#">Enuf</a>	Enuf Canada offre plusieurs services, comme des services de sensibilisation écoresponsables et de l'aide à la gestion de tri des matières résiduelles.
		<a href="#">GÉCO</a>	Le GÉCO offre divers services en lien avec le développement durable (accompagnement d'organisation, service de gestion des matières résiduelles lors d'événement et de diverses formations, et plusieurs autres services).
	Outil	<a href="#">Calculateur GMR CQEER</a>	Développé par le CQEER, ce calculateur permet d'estimer le poids total (en kg) des matières résiduelles générées par un événement.
		<a href="#">Pictogramme de RECYC-QUÉBEC</a>	RECYC-QUÉBEC vous propose une série de pictogrammes que vous pouvez imprimer et apposer sur vos contenants de récupération.
		<a href="#">« Une escouade verte à votre événement? Pourquoi pas! » RECYC-QUÉBEC</a>	Cette page vous indique les éléments à prendre en compte pour créer votre escouade verte.
		<a href="#">Guide de caractérisation des matières résiduelles</a>	Le Guide de caractérisation des matières résiduelles du CTTÉI fournit aux entreprises et aux organisations une méthodologie de mesure et caractérisation de leurs matières résiduelles.
		Financement	<a href="#">Programme de soutien au développement du réemploi et du recyclage des contenants de boissons au Québec</a>
	<a href="#">Le Fonds Moins c'est + (FMC+)</a>		Le FMC+ est une campagne de sociofinancement dont la « structure de financement permet de bénéficier d'un montant additionnel de 50 % de l'objectif à la réussite de campagne, jusqu'à concurrence de 25 000 \$ ».



## Ressources spécifiques en événements écoresponsables (suite)

Écocondition	Type de ressource	Nom	Description
Mettre en place des mesures visant à réduire l'utilisation d'articles à usage unique	Outil	<a href="#">ÉquiTerre – Guide de produits promotionnels écoresponsables</a>	Ce guide des produits promotionnels écoresponsables illustre de façon ludique les différentes options de substituts aux objets promotionnels.
		<a href="#">Guide pour remplacer les objets à usage unique par des produits plus durables – Aline Gubri</a>	Un guide de substitutions de produits à usage unique.
	Fournisseur de services	<a href="#">Ecocup Québec</a>	Ecocup Québec propose la vente et la location de verres en plastiques réutilisables sans PBA pour remplacer les contenants à usage unique dans tous vos événements.
		<a href="#">Cupko</a>	Cupko propose des verres réutilisables pour événements fabriqués au Québec. Ils ont plusieurs gammes de produits pour remplacer les verres à usage unique.
Encourager le transport actif et/ou en commun	Expert	<a href="#">Mobili-T</a>	Mobili-T aide les organisations à mettre en place des solutions pour faciliter et favoriser les déplacements en transport en commun, à pied, à vélo, en covoiturage et en autopartage.
	Outil	<a href="#">Carbone boréal</a>	Carbone boréal est à la fois une infrastructure de recherche de l'UQAC et un programme de compensation de gaz à effet de serre par plantation d'arbres.
	Expert	<a href="#">L'Association des Centres de gestion des déplacements du Québec (ACGDQ)</a>	L'ACGDQ regroupe huit Centres de gestion des déplacements (CGD). Ces organismes ont pour mission de conseiller les employeurs, les institutions et les municipalités relativement à la mobilité durable afin que tous y trouvent leur compte en matière environnementale, sociale et économique.

## Ressources spécifiques en événements écoresponsables (suite)

Écocondition	Type de ressource	Nom	Description
Faciliter l'accès aux personnes à mobilité réduite	Financement	<a href="#">Kéroul – Répertoire de subventions pour les infrastructures adaptées aux personnes à mobilité réduite</a>	Sur son site Internet, Kéroul a mis à disposition un répertoire d'aides financières et de déductions pour les établissements et les municipalités qui souhaitent poursuivre leur cheminement dans l'accessibilité et l'inclusion.
	Outil	<a href="#">Répertoire « J'accède »</a>	Ce répertoire indique les lieux publics et leurs détails d'accessibilité.
		<a href="#">Guide d'accessibilité des festivals pour les personnes handicapées</a>	Un guide pour organisateur d'événements pour l'accessibilité aux personnes en situation de handicap à leurs événements.
		<a href="#">Le Guide des bonnes pratiques pour l'accessibilité aux espaces extérieurs</a>	Un guide de bonnes pratiques en aménagement des espaces extérieurs, qui est facilement transposable aux événements.
Critère écoresponsable : Détenir une politique de responsabilité sociétale (RSE) et/ou de développement durable	Outil	<a href="#">Guide de gestion et d'implantation d'une politique de développement durable</a>	Un guide pour développer une politique de développement durable.
		<a href="#">Guide « Comment rédiger une politique environnementale » - Info Entrepreneurs</a>	Ce guide mentionne les avantages de posséder une politique environnementale. Il fait des suggestions concernant le choix du format et du contenu approprié. Il donne également des astuces utiles sur la façon de tenir la politique à jour et sur la façon d'étendre son champ d'application pour inclure la responsabilité sociétale des entreprises et le développement durable.

## Ressources spécifiques en événements écoresponsables (suite)

Écocondition	Type de ressource	Nom	Description
Critère écoresponsable : Détenir un plan de récupération alimentaire	Outil	<a href="#">Le Pointeur – Système de récupération et de redistribution des surplus alimentaires</a>	Le Pointeur met à disposition, sur ce site Internet, un système de récupération et de redistribution des surplus alimentaires.
		<a href="#">Bouffe Récup</a>	L'application Bouffe Récup de Deuxième récolte permet de trouver facilement des endroits où donner des surplus alimentaires au Québec, selon votre localisation.
		<a href="#">Sauve ta Bouffe – Répertoire d'initiatives de récupération alimentaire</a>	Un répertoire d'initiatives québécoises régionales et locales de récupération de résidus alimentaires.
		<a href="#">« Les règles pour donner et récupérer des données alimentaires » – MAPAQ</a>	Un guide imagé qui définit les grandes lignes à prendre en compte pour le don d'aliments.
		<a href="#">La Tablee des Chefs</a>	La Tablee des Chefs a un programme de récupération des aliments doté d'une double mission : valoriser les surplus alimentaires comestibles et lutter contre l'insécurité alimentaire. Elle indique les lieux pour déposer vos résidus alimentaires.

# merci

Pour toutes questions ou pour plus d'informations  
sur les écoconditions, veuillez nous écrire à  
[dons.commandites@SAQ.qc.ca](mailto:dons.commandites@SAQ.qc.ca)



Ce guide est rédigé en collaboration avec le Fonds d'action québécois pour le développement durable (FAQDD). Notons que les entreprises et les exemples cités dans ce guide sont présentés à titre informatif. Le FAQDD se dégage de toute responsabilité quant aux services offerts par les entreprises et les événements cités précédemment.